



WELCOME  
TO A NEW ERA

**zumex**<sup>®</sup>

ZUMEX PRESENTS  
A NEW CONCEPT  
PUSH&JUICE

Forget everything you know about juicers.  
One button will change everything.

***Enjuice your life!***





### *PUSH&JUICE*

*Things were never so easy*

Imagine pushing just one button and having fresh juice squeezed directly into the glass?

As simple and as natural as that.

Making a juice becomes a breeze with Soul, giving way to a new era for professional juicers.

A new concept with which you will enjoy the essence of a perfect juice.

### *PUSH&JUICE*

*Nunca fue tan fácil*

¿Imaginas pulsar sólo un botón y tener un zumo recién exprimido directo en el vaso?

Así de sencillo, así de natural.

Soul simplifica al máximo la forma de hacer un zumo y da paso a una nueva era para las exprimidoras profesionales.

Un nuevo concepto con el que disfrutarás de la esencia de un zumo perfecto.

### *PUSH&JUICE*

*Nie war es so einfach*

Auf einen Tastendruck ein Glas frisch gepresster Saft?

So einfach, so natürlich.

Soul macht die Safterstellung zu einem Kinderspiel und leitet eine neue Ära der professionellen Saftpresen ein.

Ein neuartiges Konzept für perfekten Saft.

### *PUSH&JUICE*

*Jamais cela n'a été aussi facile*

Imaginez-vous qu'en appuyant sur un seul bouton vous obtiendrez un jus fraîchement pressé, directement dans le verre?

Si simple, si naturel.

Soul simplifie au maximum la façon de faire un jus de fruit et fait entrer les presse-agrumes professionnels dans une nouvelle ère.

Un nouveau concept pour apprécier l'essence d'un jus parfait.

### *PUSH&JUICE*

*Non è mai stato così facile*

Riesci ad immaginare di avere un succo appena spremuto direttamente nel bicchiere, premendo soltanto un pulsante?

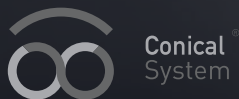
Facile e naturale.

Soul semplifica al massimo il modo di fare un succo e apre le porte a una nuova era per le macchine spremiagrumi professionali.

Un nuovo concetto che ti permetterà di gustare l'essenza di un succo perfetto.

# CONICAL SYSTEM SOUL IS INSIDE

Cold body and warm soul.  
That is the secret of a perfect juice.  
The combination of cutting-edge  
technology, the cleanest cut and  
meticulous care of the fruit leads to  
perfection in every drop squeezed  
by Soul.



Pat. Pend. P201331180. PCT/EP/2013/070494



*CONICAL SYSTEM. EL ALMA ESTÁ DENTRO*  
Cuerpo frío y alma cálida. Ese es el secreto de un zumo perfecto. La combinación de la tecnología más avanzada, el corte más limpio y un cuidado exigente de la fruta, hace que cada gota exprimida por Soul sea perfecta.

*CONICAL SYSTEM. L'ÂME EST L'INTÉRIEUR*  
Corps froid et intérieur chaud. Tel est le secret d'un jus parfait. L'alliance entre une technologie d'avant-garde, une coupe plus propre et un fruit choyé fait que chaque goutte pressée par Soul est parfaite.

*CONICAL SYSTEM. DIE SEELE BEFINDET SICH IM INNERSTEN*  
Kühler Körper und warme Seele. Das Geheimnis von perfektem Saft. Die Kombination von modernster Technologie, sauberem Schnitt und schonender Behandlung der Frucht erzielt die Perfektion von jedem mit Soul ausgepressten Tropfen Saft.

*CONICAL SYSTEM. L'ANIMA È DENTRO*  
Corpo freddo, anima calda. Questo è il segreto di un succo perfetto. La combinazione della tecnologia più avanzata, del taglio più pulito e di un trattamento esigente della frutta, fa in modo che ogni goccia spremuta da Soul sia perfetta.

PAS BESOIN DE NOTICE  
C'EST TRÈS SIMPLE



## ÊTES-VOUS PRÊT?

*Préparez l'emplacement de votre Soul  
Quelques conseils avant de commencer*

## FONCTIONNEMENT

*Push&Juice!  
Arrêt  
Nettoyage*

## DES QUESTIONS?

*Aux petits maux les grands remèdes*

C'EST SOUL ET  
TECHNIQUES

SQUEEZE AGRUMES

- ORANGES
- LEMONS
- LIMES

Ø DIMENSIONS FRUIT  
DE 50 À 82 MM

AUTONOMIE DE L'UTILISATEUR  
CAPACITÉ ALIMENTATEUR  
3/4 FRUITS

Pat. Pend. P201331180, PCT/EP/2013/070494  
Pat. Pend. P201331434, PCT/EP2013/072340



DIMENSIONS  
260 x 435 x 430<sub>MM</sub>

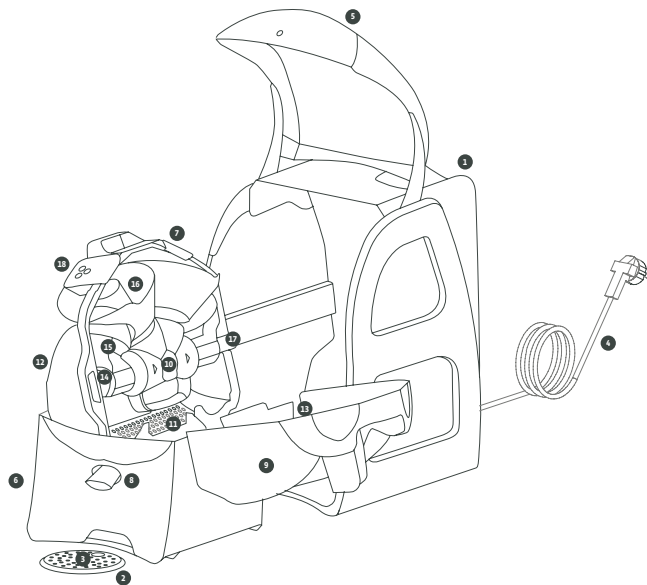
VITESSE  
1 JUS EN  
15"



1<sub>MIN</sub> 12 FRUITS

POIDS	17kg	37.4 lb
TENSION	220 V- 240 V 50/60Hz	110-120 V 50/60Hz
PUISSANCE	42W	
CONSOMMATION MAXIMALE	2.5A	5A
NIVEAU DE PRESSION ACOUSTIQUE	70dB	
PROTECTION ANTI-HUMIDITÉ	IPX2	

\*Rappelez-vous que pour toute consultation technique, vous devez vous mettre en contact avec votre Distributeur habituel.



1	ZUMEX SOUL
2	BASE REPOSE-VERRE
3	REPOSE-VERRE
4	CÂBLE D'ALIMENTATION
5	CAPOT AVANT
6	BAC À DÉCHETS
7	UNITÉ DE PRESSAGE
8	ROBINET
9	COUVERCLE UNITÉ DE PRESSAGE

10	ENSEMBLE AXES ET SUPPORT CENTRAL
11	FILTRE
12	BASE UNITÉ DE PRESSAGE
13	ERGOT ALIMENTATEUR
14	FERMETURE DES TAMBOURS
15	TAMBOUR MÂLE
16	TAMBOUR FEMELLE
17	ACCOUPEMENT AXE MOTEUR
18	FERMETURES COUVERCLE ENSEMBLE DE PRESSAGE

## Pour votre sécurité, avant de commencer, veuillez observer les instructions suivantes

Les données spécifiques de votre presse-agrumes Zumex Soul (tension, fréquence et autres données utiles) figurent sur l'Étiquette d'Identification qui se trouve à l'intérieur de la machine.

Pour toute consultation technique, veuillez contacter votre **Distributeur habituel / Service d'Assistance Technique Officiel**, en précisant toujours le Numéro de Série figurant sur l'Étiquette d'Identification de la machine.

Zumex prend les mesures nécessaires pour que les machines mises sur le marché soient récupérées de manière sélective et correctement gérées d'un point de vue environnemental. Veuillez contacter votre Distributeur Agréé Zumex pour une bonne mise au rebut de ces machines.

Cet appareil **n'est pas destiné à être utilisé par des enfants ou des adultes dont les capacités physiques, sensorielles ou mentales sont réduites, ni par des personnes inexpérimentées manquant de connaissances**, sauf si elles ont été supervisées ou si elles ont reçu des instructions d'une personne responsable de leur sécurité.

Les enfants doivent être sous surveillance afin qu'ils ne jouent pas avec la machine, que ce soit pour son utilisation, son nettoyage ou sa maintenance.

Cette machine **est conçue pour presser des agrumes en respectant les dimensions indiquées dans cette notice. N'utilisez pas des fruits ou des dimensions autres que ceux spécifiés dans cette notice.**

Avant de nettoyer la machine ou de procéder à une opération de maintenance, veuillez la débrancher.

**Veuillez manipuler avec soin les éléments coupants afin d'éviter tout accident.**

Les parties en contact avec les aliments doivent être nettoyées conformément aux instructions du chapitre "Nettoyage".

Si le câble d'alimentation est endommagé, il doit être remplacé par le fabricant, par votre service après-vente ou par du personnel qualifié similaire afin de prévenir tout danger.

**Ne manipulez pas la machine par l'arrière et n'essayez pas de la faire fonctionner sans aucun élément de sécurité.**

Les instructions peuvent être mises à jour sans préavis. Vous pouvez les consulter à tout moment sur notre site web [www.zumex.com](http://www.zumex.com), en sélectionnant le modèle correspondant.

**Si vous avez des suggestions ou des commentaires pour l'amélioration de nos machines ou de notre réseau de service, veuillez directement contacter Zumex à l'adresse suivante :**

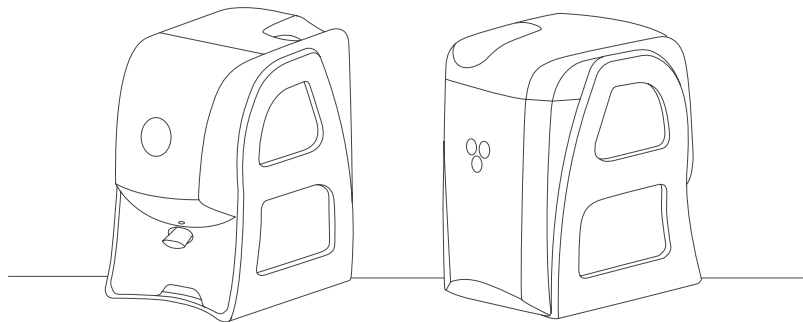
 ZUMEX GROUP, S.A. Polígono Ind. Moncada III C/Molí 2. 46113 Moncada. Valencia. Espagne.

Tel. +34 961 301 251 Fax: +34 961 301 255 / [zumex@zumex.com](mailto:zumex@zumex.com) / [www.zumex.com](http://www.zumex.com)

# Êtes-vous prêt?

## PRÉPAREZ L'EMPLACEMENT DE VOTRE SOUL

Avez-vous pensé à l'endroit où vous allez installer votre machine ? Vous pouvez la placer où vous voulez et la changer facilement de place quand vous voulez grâce à son design 360° et à son faible poids.



- 1 Vérifiez tout d'abord que la tension d'alimentation et la fréquence correspondent à celles indiquées sur l'étiquette d'identification de la machine que vous trouverez sur la page de garde de cette notice et sur la machine même.
- 2 Assurez-vous qu'il n'y a pas d'obstacles autour de vous pendant le déballage.
- 3 Retirez ensuite la **Zumex Soul** de son emballage et placez-la sur une surface plane que vous avez préalablement préparée.
- 4 Les éléments suivants peuvent avoir été désolidarisés de la machine. Si tel est le cas, installez-les à leur place : **Base repose-verre**, **Repose-verre**, **Câble d'alimentation**.

## QUELQUES CONSEILS AVANT DE COMMENCER

Dans quelques instants, vous pourrez utiliser votre Soul mais, avant, voici quelques conseils pour connaître votre presse-agrumes à la perfection.

### Nettoyage initial

Avant la première utilisation, nous vous conseillons de nettoyer le système de pressage. Voir la rubrique "Nettoyage".

### Mise en service

Assurez-vous que les données électriques de votre machine correspondent à l'alimentation électrique. Après avoir correctement installé la machine, branchez-la sur le secteur.

Après avoir branché la machine et appuyé sur le bouton, un voyant fixe blanc s'éclairera. Cela signifie que la machine est prête à fonctionner.

Veillez à ce que le **Bac à déchets** et le **Capot avant** soient bien en place. Si tel n'est pas le cas, un voyant blanc clignotera.

Vérifiez que le **Robinet** est ouvert (position basse). N'oubliez pas de placer un verre à la sortie du jus de votre machine.

Positionnez préalablement le repose-verre sous le robinet.

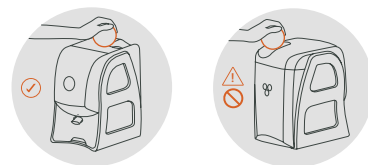


### ! Chargement de l'alimentateur

**Important!** N'essayez jamais d'introduire la main dans la zone de pressage à partir de l'alimentateur afin d'éviter tout accident.

**La machine est conçue pour recevoir 3 oranges dans l'alimentateur, en fonction de leur taille.**

⚠ Ne chargez jamais la machine par l'arrière ou à partir d'un côté. Le chargement de l'alimentateur doit toujours être effectué par l'avant de la machine.





**Unité de pressage**

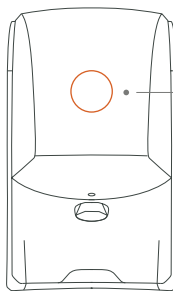
Vérifiez que tous les éléments de **L'unité de pressage** ont été montés conformément aux indications de la rubrique "Montage".

**Bac à déchets**

Veillez à ce que le **Bac à déchets** soit correctement en place. Le voyant du bouton sera blanc clignotant quand le bac à écorces sera plein et que le pressage ne sera pas en cours.

**Que veut me dire ma machine Soul?**

OBSERVEZ LE BOUTON-VOYANT

**BLANC**

la machine est prête à fonctionner.

**BLANC CLIGNOTANT**

la machine n'est pas prête à fonctionner.  
Contrôler le bac à déchets et le capot avant.

**ORANGE**

la machine fonctionne correctement.

**ORANGE CLIGNOTANT**

la machine est en fonctionnement mais le bac à déchets doit être vidé.

**Fonctionnement****PUSH&JUICE!**

Pour faire fonctionner la machine, il suffit d'appuyer sur le bouton de devant. La couleur du bouton passe automatiquement de blanc à orange.

**La sortie du jus s'éclairera:  
un jus exquis est en cours de préparation.**

**ARRÊT**

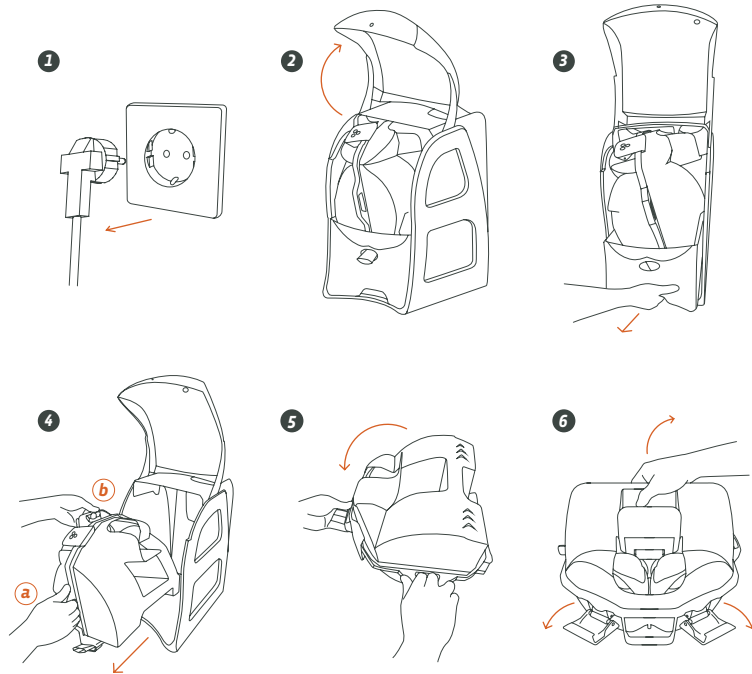
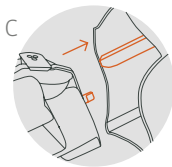
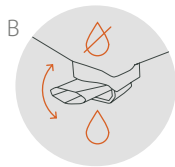
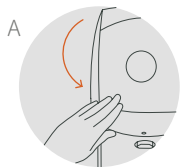
Vous pouvez arrêter la machine de la façon suivante :

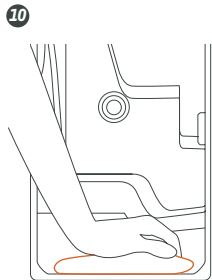
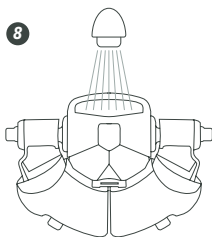
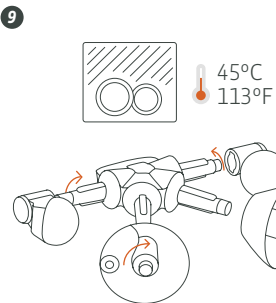
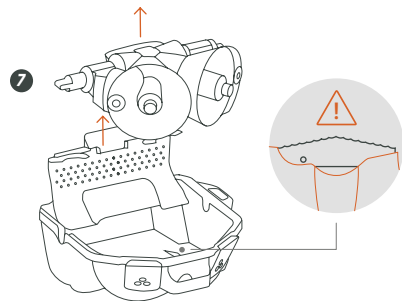
- a** En appuyant sur le bouton de devant pendant 2".
- b** En débranchant directement le câble d'alimentation.

*Si la machine ne détecte pas la présence d'oranges,  
elle s'arrêtera 30" après le passage de la dernière orange.*

## NETTOYAGE

- 1 Débranchez la machine et retirez les éventuels obstacles à proximité de la machine.
- 2 Soulevez le **Capot avant** en l'accompagnant jusqu'en butée.  
*Pour le refermer, accompagnez-le doucement jusqu'à ce que vous entendiez un léger clic.*
- 3 **Important!** Par sécurité, si le capot n'est pas totalement fermé, la machine ne démarrera pas. (A)  
Retirez le **Bac à déchets** pour vider les écorces.  
*Pour le remettre en place, assurez-vous que le **Robinet** est fermé (position haute) pour éviter des chocs. (B)*
- 4 Pour retirer **L'unité de pressage**, veillez à ce que le **Robinet** soit en position fermée. Saisissez la **poignée** (a) et tirez soigneusement vers l'extérieur jusqu'à ce que vous saisissez avec l'autre main **l'anse supérieure** (b). Retirez l'unité de pressage en la faisant glisser sur les guides jusqu'à ce qu'elle soit complètement sortie, tout en la maintenant dans la même position afin d'éviter qu'elle goutte.  
*Pour remettre en place **L'unité de pressage**, prenez comme référence le guide situé sur la gauche du châssis et introduisez l'unité à l'intérieur jusqu'à ce qu'elle soit en butée.*
- 5 Déposez avec soin **L'unité de pressage** sur une surface plane afin de la démonter, en la faisant reposer sur le côté gauche. Les éléments de fermeture doivent également reposer sur ce même côté.
- 6 Ouvrez les éléments de fermeture afin de démonter le **couvercle de L'unité de pressage** pour son nettoyage en tirant vers le haut, comme indiqué sur le dessin, et en utilisant avec soin les ergots.





7 Après avoir retiré le couvercle, ôtez le **Filtre** en utilisant l'ergot comme prise. Retirez ensuite l'ensemble tambours et axes en saisissant le support central par l'anse et en tirant vers le haut.

**⚠ Warning!** Faites très attention à la zone de coupe!  
Attention à la lame en retirant l'ensemble axes et tambours.

**! Important!** Ne tirez jamais sur les extracteurs souples du filtre.

Si nécessaire, vous pouvez également démonter **L'ergot de l'alimentateur**, situé sur l'autre couvercle de **L'unité de pressage**.

*Veillez toujours à bien remettre la pièce en place après le nettoyage afin d'obtenir un bon pressage.*

8 Le nettoyage est facile à réaliser. Rincez les pièces à l'eau et retirez les restes de pulpe à la main ou à l'aide d'une éponge.

9 Pour démonter les **Tambours de pressage** pour un nettoyage en profondeur de leurs pièces, tournez d'un quart de tour les **Fermetures des tambours** afin d'extraire le **Tambour mâle** et le **Tambour femelle**. Vous pouvez également passer les pièces au lave-vaisselle à une température inférieure à 45°, à l'**exception de L'ensemble axes**.

**! Important!** **L'ensemble axes** constitue une unité indivisible. Vous ne devez ni la démonter ni la laver au lave-vaisselle ou à haute température.

*Pour le montage, faites glisser sur le guide le tambour correspondant jusqu'à ce qu'il soit bien en place. Assurez-vous que les deux tambours s'accouplent parfaitement. Tournez les **Fermetures des tambours** d'un quart de tour et assurez-vous que les fermetures maintiennent correctement les tambours.*

10 Si nécessaire, vous pouvez nettoyer l'intérieur du châssis métallique à l'aide d'un chiffon et d'eau savonneuse. Évitez d'utiliser un chiffon rugueux qui pourrait endommager la surface de la machine.

**! Important!** Le lavage des pièces au lave-vaisselle est possible mais vous devez veiller à ce que la température maximale n'excède pas 45° et doser correctement la quantité de lessive, sel et produit de rinçage afin que les pièces ne perdent pas de leur brillance.





Ne passez **jamais L'ensemble axes** au lave-vaisselle.




Zumex recommande l'utilisation du produit CITROCLEAN afin d'améliorer les résultats du nettoyage de la machine, particulièrement pour l'élimination des cires.



## Des questions?

### AUX PETITS MAUX LES GRANDS REMÈDES. Questions fréquentes

QU'ADVIENT-IL DE MON SOUL?	COMMENT PUIS-JE RÉSOUDRE?
<p><b>Ma Zumex Soul ne s'éclaire pas</b></p> 	<p>Vérifiez le fusible. Vérifiez que la prise est alimentée et que la machine soit sous tension. Branchez un autre appareil sur la prise et vérifiez qu'il fonctionne. Si la prise de courant est en état, assurez-vous que le câble d'alimentation est correctement connecté à la prise et à la machine. Si le bouton ne s'éclaire toujours pas ou ne clignote pas, appuyez sur le bouton. Si la machine ne répond pas, remplacez le fusible par le fusible de rechange qui se trouve juste à côté.</p>
<p><b>Ma machine n'extraît pas de jus. Le bouton reste éteint.</b></p>	<p>Vérifiez que la machine est branchée et appuyez sur le bouton. Accédez à <b>L'unité de pressage</b> pour vérifier qu'il n'y a aucun obstacle à l'intérieur.</p>
<p><b>Pourquoi le bouton de devant s'éclaire en blanc ?</b></p> 	<p>Cela signifie que la machine est prête à fonctionner. Pas de panne.</p>
<p><b>Pourquoi le bouton clignote en blanc ?</b></p>  	<p>Cela signifie que la machine n'extraît pas de jus et que :</p> <ul style="list-style-type: none"><li>Le <b>Bac à déchets</b> n'est pas correctement en place.</li><li>Le <b>Capot avant</b> n'est pas correctement fermé.</li></ul> <p>Si le bouton clignote sans cesse, vérifiez ces points et assurez-vous que le bac est parfaitement propre et que la zone de détection n'est pas encrassée. (A)</p>

QU'ADVIENT-IL DE MON SOUL?	COMMENT PUIS-JE RÉSOUDRE?
<p><b>Pourquoi le bouton de devant s'éclaire en orange ?</b></p> 	<p>Cela signifie que la machine fonctionne correctement. Pas de panne.</p>
<p><b>Pourquoi le bouton clignote en orange ?</b></p> 	<p>Cela signifie que la machine est en fonctionnement mais que le bac est plein. Veuillez vider le bac à déchets.</p>
<p><b>Aucun jus ne coule par le robinet</b></p> 	<p>Vérifiez que le filtre intérieur n'est pas obstrué et nettoyez-le. Si le jus ne coule toujours pas, démontez le robinet, nettoyez-le et assurez-vous qu'il reste ouvert. Vous pouvez le tester en versant un verre d'eau dans le système par la zone d'alimentation.</p> <p>Pour démonter le <b>Robinet</b>, appuyez sur les ergots arrière afin de déclipser le robinet. (B)</p> <p>Pour le remettre en place, positionnez-le en face des orifices du support du robinet et emboîtez-le.</p>
<p><b>Vous entendez un bruit mais les oranges ne sont pas alimentées</b></p>	<p>Arrêtez la machine et démontez-la. Remontez-la en suivant les étapes et en veillant à ce que toutes les pièces soient parfaitement en place.</p>

## Nous contacter

Si les anomalies indiquées persistent, veuillez contacter notre Service Technique. Nous serons heureux de vous venir en aide.

Consultez notre site web [www.zumex.com](http://www.zumex.com) où vous trouverez toutes les informations sur Zumex Service ainsi que les coordonnées des Service Partners de chaque pays.

**Si vous le souhaitez,  
vous pouvez nous contacter en vous adressant à:**

### ZUMEX SERVICE

Tel. +34 96 080 0999  
[service@zumex.com](mailto:service@zumex.com)  
Ou en consultant notre site web,  
rubrique Support en ligne.

*Bienvenue dans la nouvelle ère de la simplicité,  
nous espérons que vous tirerez profit de votre presse-agrumes Soul.*

